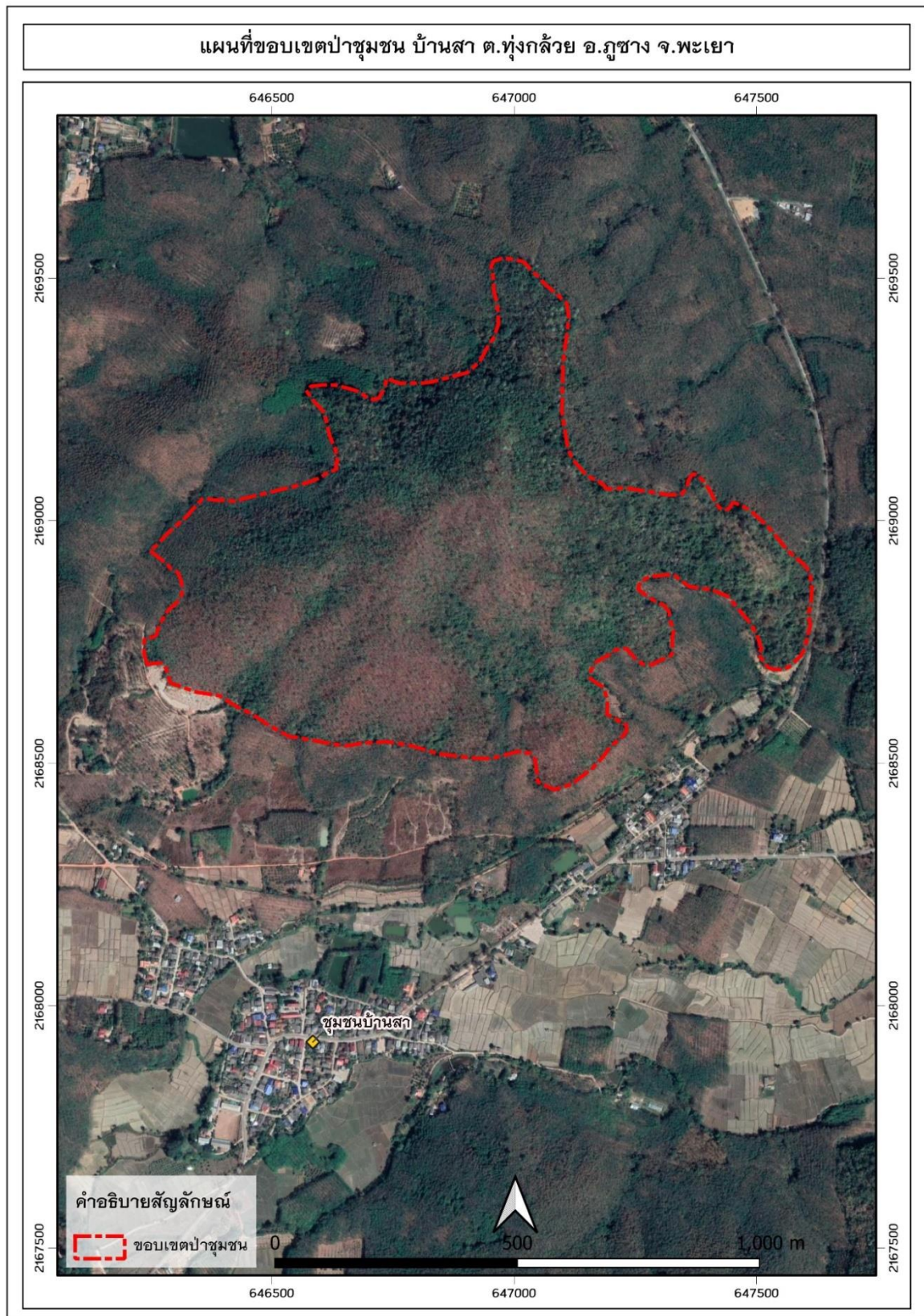




ป่าชุมชนบ้านสา ตำบลท่ง กล้วย อำเภอภูกามยาว





ภาพที่ 19 แผนที่ภาพถ่ายดาวเทียมแสดงตำแหน่งที่ตั้งป่าชุมชนบ้านสา (ขอบเขตโดยประมาณ)



ป่าชุมชนบ้านสา ตำบลท่ง กล้วย อำเภอภูซาง

ลักษณะทั่วไป

ป่าชุมชนบ้านสา ตั้งอยู่หมู่ที่ 6 ตำบลท่งกล้วย อำเภอภูซาง จังหวัดพะเยา มีพื้นที่ประมาณ 100 ไร่ สภาพภูมิประเทศโดยทั่วไปมีลักษณะเป็นที่ราบเชิงเขา ลาดเทจากทิศตะวันออกลงสู่ทิศตะวันตก โดยมีภูเขาของเขตอุทยานแห่งชาติภูซางอยู่ทางทิศตะวันออกของชุมชน และยังเป็นแนวพรมแดนระหว่างประเทศไทยกับ สปป.ลาว โดยมีอ่างเก็บน้ำห้วยบงเป็นแหล่งน้ำที่สำคัญ พื้นที่ส่วนใหญ่เป็นพื้นที่เกษตรกรรม ได้แก่ ทำนา ทำสวน (ลำไย) ทำไร่ (ถั่วลิสง) และยางพารา

จุดเริ่มต้นของเครือข่าย/ชุมชน

จากการบุกรุกแผ้วถางพื้นที่ป่าไม้เพื่อปรับเปลี่ยนเป็นพื้นที่เกษตรกรรม จนพื้นที่ป่าไม้ลดลงตามลำดับ ชาวบ้านจึงเริ่มตระหนักในการดูแลรักษาป่า จึงปรึกษากันหรือเพื่อกำหนดวิธีการในการอนุรักษ์ป่าเอาไว้ไม่ให้มีคนมาบุกรุก แผ้วถาง ทำไร่ ทำสวน ครอบครองเป็นพื้นที่ของตน เนื่องจากเป็นแหล่งอาหารและแหล่งรายได้จากการเก็บหาของป่า ซึ่งทุกคนถือเป็นเจ้าของร่วมกัน ประกอบกับการสนับสนุนจากเจ้าหน้าที่ป่าไม้ของอุทยานแห่งชาติภูซาง ที่เข้ามาสำรวจแนวเขตและหนุนเสริมชุมชนในการรักษาป่า จึงทำให้ป่าไม้ได้ฟื้นสภาพกลับมาอุดมสมบูรณ์ขึ้นป่าชุมชนบ้านสา มีพื้นที่ประมาณ 100 ไร่ มีลักษณะเป็นป่าเต็งรัง (ไม้แพะ) ส่วนป่าอีกแห่งที่ชุมชนร่วมดูแลรักษาเป็นป่าชุมชนน้ำห้วยบง มีพื้นที่ประมาณ 2,000 ไร่ ลักษณะเป็นป่าเบญจพรรณ ตั้งอยู่ในเขตอุทยานแห่งชาติภูซาง บริเวณเหนืออ่างเก็บน้ำห้วยบง ซึ่งชุมชนได้ร่วมกับอุทยานแห่งชาติภูซางเฝ้าระวังรักษาป่าและไฟป่าอย่างต่อเนื่อง ป่าผืนนี้ประกอบด้วยพันธุ์ไม้ที่สำคัญหลายชนิด เช่น ประดู่ มะค่า และสัตว์ประจำถิ่น ได้แก่ นก กระรอก หมูป่า เป็นต้น นอกจากนี้ยังเป็นแหล่งเก็บหาของป่าที่สำคัญโดยเฉพาะเห็ดชนิดต่างๆ เช่น เห็ดชนิดต่างๆ รวมทั้งไข่มดแดงและหน่อไม้ ซึ่งถือเป็นแหล่งอาหารที่สำคัญของคนในชุมชน



กิจกรรมด้านการจัดการป่าชุมชน

แผนชุมชน

มีการจัดทำแผนพัฒนาชุมชนราย 4 ปี ได้มาจากการประชุมร่วมกันระหว่างสมาชิกของชุมชน รวมทั้งจัดตั้งคณะกรรมการป่าชุมชนขึ้นเพื่อร่วมกันกำหนดข้อตกลงและรูปแบบการดำเนินการด้านจัดการไฟฟ้าและหมอกควัน

ข้อตกลงป่าชุมชน

1. ห้ามเผาป่า และการเผาทุกกรณี เช่น เศษไม้ ขยะ ในช่วง 90 วันห้ามเผาเด็ดขาด
2. ในช่วงที่ทางจังหวัดประกาศห้ามเผาเด็ดขาดเป็นเวลา 90 วัน หากใครต้องการเข้าป่าจะต้องมาลงทะเบียนเพื่อขออนุญาตกับผู้ใหญ่บ้านก่อน โดยจะต้องแจ้งบริเวณที่ต้องการจะเข้าไป เพื่อเป็นการป้องกันการลักลอบเผาป่า
3. ห้ามบุกรุกป่าเพื่อขยายพื้นที่ทำไร่ ทำสวน หรือตัดไม้ รวมทั้งการจับจองมาเป็นของตนเอง ถ้ามีการฝ่าฝืนและถูกจับได้ก็จะมีผลการเจรจาตัดเงินเดือน หากยังฝ่าฝืนอีกก็จะดำเนินตามกฎหมายต่อไป

กิจกรรมที่ชุมชนมีส่วนร่วมในการแก้ไขปัญหาไฟฟ้าและฝุ่นควัน

1. มีการทำปฏิทินการป้องกันรักษาป่าประจำปี โดยประชุมร่วมกับคณะกรรมการหมู่บ้าน และสื่อสารทำความเข้าใจ อบรมให้ความรู้คนในชุมชนในเรื่องของไฟฟ้าและการดับไฟฟ้า ซึ่งผลของการดำเนินการจะมีการแจ้งในที่ประชุมประจำเดือนของหมู่บ้าน เมื่อได้รับข้อมูลจากทางจังหวัดและอำเภอก็จะนำมาพูดคุยกันในที่ประชุมให้คนในหมู่บ้านทราบ ไม่ว่าจะเป็นการทำฝายประชาสัมพันธ์เฝ้าระวังไฟฟ้า และการลงพื้นที่สำรวจ
2. มีชุดลาดตระเวนไฟฟ้าประมาณ 10 คน ร่วมกับเจ้าหน้าที่อุทยานฯ ทหารพราน และฝายปกครอง (อำเภอ) ร่วมกันลงพื้นที่สำรวจป่าและไฟฟ้า และกำหนดจุดเฝ้าระวังเพื่อเป็นศูนย์ประสานงานร่วมบริเวณสันอ่างเก็บน้ำห้วยบง ถ้ามีการพบไฟฟ้าจะมีการติดต่อสื่อสารกับทางทีมเฝ้าระวังและประสานกับชาวบ้านและกลุ่มจิตอาสาด้วยกันดับไฟฟ้า การสำรวจยังเป็นการเฝ้าระวังเพื่อติดตามการลักลอบตัดไม้ทำลายป่าและการเผาป่าในเขตชายแดนระหว่างประเทศไทยกับ สปป.ลาว
3. การทำแนวกันไฟ กว้าง 6 เมตร ก่อนฤดูแล้งของทุกปี
4. การปลูกป่า จากการสนับสนุนกล้าไม้จากอุทยานฯ เช่น ต้นพญาเสือโคร่งมีการสร้างฝายชะลอน้ำ (ฝายแม้ว) ในป่าชุมชนและพื้นที่เขตอุทยานฯ



การสื่อสารประชาสัมพันธ์ในการแก้ไขปัญหาไฟฟ้าและฝุ่นควัน

1. กรณีที่เกิดไฟฟ้าผู้นำชุมชนโทรศัพท์แจ้งให้ผู้ที่เกี่ยวข้อง ประกอบด้วยคณะกรรมการหมู่บ้านและคณะกรรมการป่าชุมชน เพื่อเข้าร่วมทำการดับไฟป่าอย่างทันท่วงที
2. ประชาสัมพันธ์เสียงตามสายเกี่ยวกับข้อปฏิบัติในช่วงประกาศจังหวัดห้ามทำการเผา

การสนับสนุนจากภาครัฐและเอกชน

1. องค์การบริหารส่วนตำบลทุ่งกล้วย สนับสนุนรถน้ำดับเพลิงและเจ้าหน้าที่ในการช่วยดับไฟป่า และอุปกรณ์ในการดับไฟป่า เช่น ไม้ตบ ไม้กวาด คราด ถังน้ำ
2. อำเภอกู่ซาง สนับสนุนงบประมาณในการป้องกันไฟป่า
3. อุทยานแห่งชาติภูซาง สนับสนุนการสำรวจแนวเขตป่าชุมชน และการลาดตระเวนร่วมกันในช่วงห้ามเผาเด็ดขาด
4. สำนักงานกองทุนสนับสนุนการสร้างเสริมสุขภาพ (สสส.) ให้การสนับสนุนงบประมาณแก่ชุมชนในการจัดกิจกรรมป้องกันหมอกควันและไฟป่า เนื่องจากพบปัญหาหมอกควันและไฟป่าเป็นประจำ โดยเฉพาะควันไฟป่าที่มาจากประเทศเพื่อนบ้าน

ข้อค้นพบเพิ่มเติม

1. มีเครือข่ายการลาดตระเวนและการเฝ้าระวังไฟป่าระหว่างชุมชนกับเจ้าหน้าที่อุทยานแห่งชาติภูซาง ซึ่งได้ปฏิบัติงานร่วมกันเป็นประจำทุกปี ทำให้เกิดความร่วมมือที่จะช่วยสนับสนุนการทำงานร่วมกันต่อไปในอนาคต
2. ได้รับการอบรมเกี่ยวกับการป้องกันและควบคุมไฟป่า โดยเจ้าหน้าที่อย่างต่อเนื่อง ทำให้เกิดความเชี่ยวชาญในการปฏิบัติงาน
3. มีการแสวงหาเครือข่ายความร่วมมือภายนอก เช่น สสส. เพื่อหางบประมาณเพิ่มเติมมาสนับสนุนการจัดการไฟป่าของชุมชน ซึ่งตามปกติแล้วจะมีงบประมาณที่จำกัด